

B) RECURSOS PER A CONSTRUIR FORMES DOBLES

Formes senceres:

Ordre:

És indiferent qui ocupa la primera posició (es recomana alternar l'ordre)

→ la pèrita o el pèrit / el pèrit o la pèrita

Concordança:

Amb els determinants: poden concordar amb cadascuna de les formes, o només amb el primer element. Si un mot té la mateixa forma pel masculí i el femení, l'article ha de mantenir la forma doble.

- **els alcaldes i les alcaldesses**
- **els alcaldes i alcaldesses**
- **els i les professionals**

Amb els adjectius: és recomanable que concordi amb el substantiu més proper.

- El jutge o jutgessa **substituta**.
- La funcionària o el funcionari **encarregat** del registre.

Amb les preposicions: no cal repetir la preposició que pot precedir la forma doble, tot i que pot fer-se. Així:

- **dels** regidors i **de les** regidores
- **dels** regidors i **les** regidores
- **dels** regidors i regidores (opció recomanada)

En el cas de les salutacions de les cartes i circulars dirigides a persones indeterminades, si no ens dirigim a una única persona, és convenient repetir l'adjectiu i escriure una doble salutació.

- **Benvolgut veí,**
- **Benvolguda veïna,**

En els termes compostos relatius a professions i càrrecs és recomanable repetir l'adjectiu, si és variable, tant en singular com en plural. Aquesta repetició no és necessària si l'adjectiu és invariable.

Tècnic o tècnica informàtica → **tècnic informàtic o tècnica informàtica**

Director general o directora general → **director o directora general**

Formes abreujades:

El recurs més adequat per separar els dos gèneres és la barra, tot i que és recomanable reservar aquesta opció per a textos breus i esquemàtics (formularis, sol·licituds, etc)

Formació:

Afegir a la forma masculina la lletra "a" després de la barra.

→ president/**a**

Si el masculí acaba en -e o -o, i el femení en -a, escrivim "a" després de la barra.

- mosso/**a**
- alumne/**a**

Quan la forma femenina té la terminació -essa, s'escriu aquesta terminació després de la barra.

→ jutge/**essa**

Si per formar la forma femenina canvia la grafia de la masculina, s'escriu la terminació femenina des de la vocal tònica inclusivament.

- secretari/**ària**
- interessat/**ada**

Si canvia tota la paraula, o l'estalvi és mínim, la repetim sencera.

- **pare/mare**
- **soci/sòcia**

Ordre:

En general escriurem la forma masculina sencera i després la terminació femenina, i en els casos en què reproduïm les dues formes senceres podem alternar-les.

- **funcionari/ària**
- **veí/veïna, veïna/veí**

Concordança:

Convé evitar les formes dobles abreujades quan hi ha elements en concordança.

En aquests casos convé buscar una redacció alternativa, però si no és possible, podem fer servir formes dobles per a tots els elements o doblar només la forma del substantiu (opció recomanada).

El/la funcionari/ària designat/ada → el **funcionari/ària** designat

És aconsellable duplicar les preposicions que precedeixen els articles quan formen part d'una contracció.

Signatura del/la jutge/essa → signatura **del/de la** jutge/essa

Pel que fa als termes compostos relatius a professions, ocupacions i càrrecs, és convenient utilitzar dobles formes per a tots els elements.

L'educador/a físic → l'educador/a físic/**a**

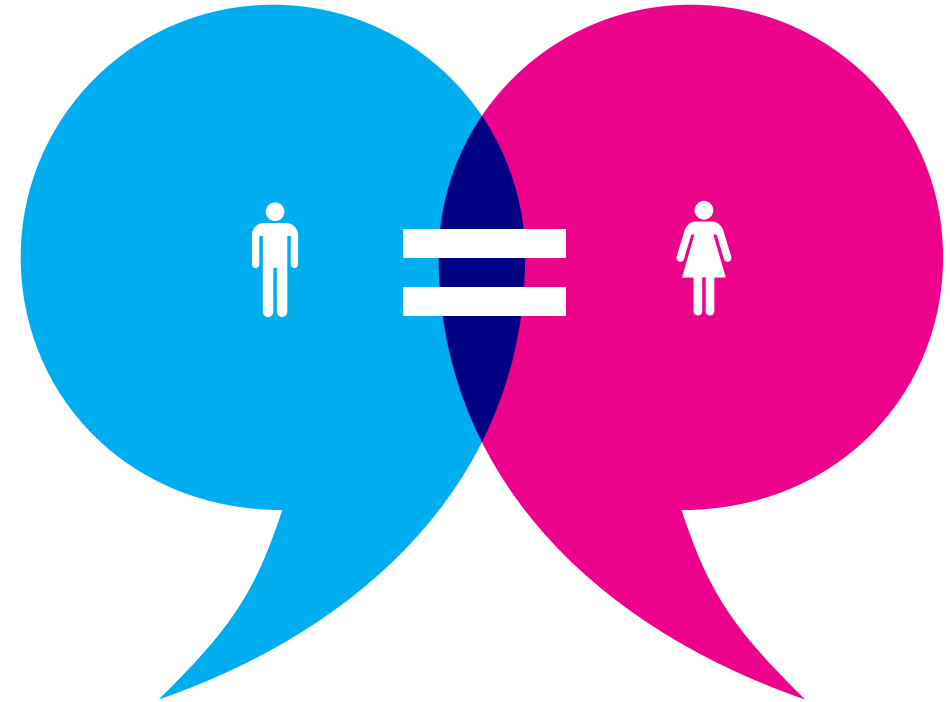
Més recursos:

"Marcar les diferències: la representació de dones i homes a la llengua".

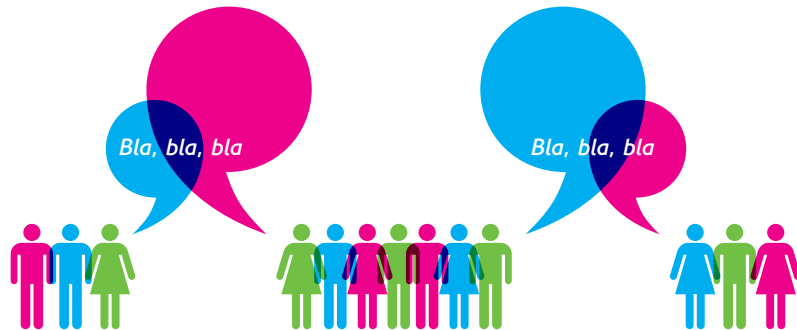
Barcelona 2005. Institut Català de les Dones.

"Guia per a l'ús no sexista del llenguatge a la UAB".

Bellaterra 2008. Universitat Autònoma de Barcelona.



RECOMANACIONS
PER A L'ÚS
NO SEXISTA
DEL LLENGUATGE.



"Per existir plenament cal tenir un lloc a la llengua."

Aquesta frase d'**Eulàlia Lledó**, extreta del llibre *De llengua, diferència i context*, és tota una declaració de principis que ens aboca a reflexionar sobre quin ús fem del llenguatge i quina realitat hi reflectim.

El llenguatge androcèntric invisibilitza i oculta, imposa categories i discrimina. El llenguatge de les administracions públiques recorre amb massa freqüència a l'ús del masculí com a genèric, la qual cosa és totalment evitable tenint en compte els recursos que la nostra llengua posseeix. Amb tot, convé tenir cura a l'hora d'aplicar segons quines estratègies i no perdre mai de vista l'objectiu principal de qualsevol acte comunicatiu: l'entesa.

Des del **Consell Comarcal del Garraf**, com a institució al servei de la ciutadania, volem sumar-nos al compromís per evitar les discriminacions per raó de sexe i representar adequadament les dones, principalment en l'esfera de l'Administració local i aconseguir una societat més igualitària.

LLENGUATGE ANDROCÈNTRIC

L'ús androcèntric del llenguatge consisteix a utilitzar la forma masculina per denominar persones del sexe femení o per denominar persones d'ambdós sexes.

Per evitar-ho cal:

Fer ús de formes genèriques ✓

Optar per una forma doble ✓

A) RECURSOS PER ACONSEGUIR FORMES GENÈRIQUES

Ús de termes genèrics o abstractes (és útil per no duplicar la paraula i/o quan no se sap el sexe de qui compon el grup).

Mots col·lectius: ciutadania, alcaldia, funcionariat, advocacia, empresariat, gerència, direcció, delegació, alumnant, professorat, voluntariat, joventut, infància, etc.

Mots genèrics (persona, part, equip, cos, personal) per construir expressions vàlides per homes i dones: equip mèdic, la part signant, el cos de policia, persones interessades, professionals de la salut, etc.

Expressions despersonalitzades: amb col·laboració de, destinació, amb responsabilitat política, etc.



Ús de mots invariables:

Substantius invariables

Nen → infant
Home → persona, ésser humà

Adjectius invariables

Drets de l'home → drets humans
Informe del metge → informe mèdic
Règim dels funcionaris → règim funcionarial

Canviar el determinant, o si és el cas, eliminar-lo:

El professional → **Qualsevol** / **cada** professional
Els alumnes de secundària → Alumnes de secundària

Verbs en forma impersonal:

Els interessats hauran de presentar la documentació en 10 dies →
S'haurà de presentar la documentació en / **Es presentarà** la documentació en
Hem de procurar que els nois participin en les activitats →
Hem de procurar que es **participi** en les activitats.
Analitzem els problemes als quals ens veiem enfrontats →
Analitzem els problemes als quals **ens enfrontem**.

Evitar l'ús de la fórmula "estar+adjectiu o participi":

Heu estat seleccionats → **Us han seleccionat**
Estar empadronat → **Amb empadronament a**
Estar interessat → **Tenir interès a**

Ús de pronoms sense marca de gènere (qui, es, si, vós/us):

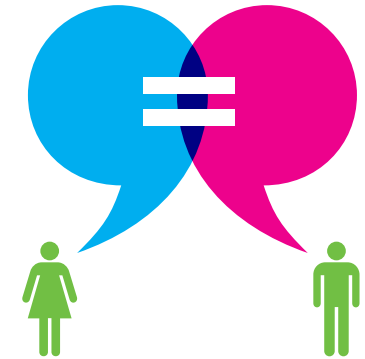
Molt agraïts per la vostra col·laboració → **Us agraïm** la vostra col·laboració
Els licitadors → **Qui** liciti
El sotasignat → **Qui** signa
Han de pactar entre ells → Han de pactar entre **si**

En els supòsits d'adjectius sexuals:

Utilitzar la construcció "*preposició + substantiu no sexual*".
Autoritzat per → **Amb autorització** per
Adequadament qualificat → **Amb qualificació** adequada

Substituir-los per *substantius*.

Llista d'admesos i exclosos → llista **d'admissions i exclusions**



Consell Comarcal del Garraf

Plaça Beatriu de Claramunt, 5-8
08800 Vilanova i la Geltrú
T. 93 810 04 00
www.ccgarraf.cat